



ประกาศเทศบาลตำบลยางหล่อ  
เรื่อง การเปิดเผยราคากลางโครงการจัดจ้างของเทศบาลตำบลยางหล่อ  
โดยวิธีประกวดราคาอิเล็กทรอนิกส์ (e-bidding)

ด้วยเทศบาลตำบลยางหล่อ อำเภอศรีบุญเรือง จังหวัดหนองบัวลำภู มีความประสงค์ จะดำเนินการจัดจ้าง โครงการก่อสร้างถนนลาดยางผิวจราจรแบบ Asphaltic Concrete สายบ้านนาหว้า - ฝาย น้ำล้น หมู่ที่ ๑๔ ตำบลยางหล่อ อำเภอศรีบุญเรือง จังหวัดหนองบัวลำภู งบประมาณจำนวน ๔,๗๑๕,๑๐๐.-บาท (สี่ล้านเจ็ดแสนหนึ่งหมื่นห้าพันหนึ่งร้อยบาทถ้วน) ได้รับจัดสรรงบประมาณรายจ่ายประจำปีงบประมาณ พ.ศ. ๒๕๖๖ งบกลาง รายการเงินสำรองจ่ายเพื่อกรณีฉุกเฉินหรือจำเป็น เพื่อก่อสร้าง/ปรับปรุง ซ่อมแซมถนนแหล่งกัก เก็บน้ำ หรือสิ่งสาธารณประโยชน์อื่นๆ ที่อยู่ในความรับผิดชอบขององค์กรปกครองส่วนท้องถิ่น เพื่อดำเนิน โครงการตามความจำเป็นเร่งด่วน เพื่อบำบัดความเดือดร้อนของประชาชนในพื้นที่ตำบลยางหล่อ รายละเอียดดังนี้

ก่อสร้างถนนลาดยางผิวจราจรแบบ Asphaltic Concrete ผิวจราจรกว้างขนาด ๕ เมตร ระยะทาง ยาว ๑,๕๐๐ เมตร หนา ๐.๐๕ เมตร หรือพื้นที่ผิวจราจรไม่น้อยกว่า ๗,๕๐๐ ตารางเมตร ตามแบบมาตรฐาน งานทางสำหรับองค์กรปกครองส่วนท้องถิ่น งานซ่อมสร้างผิวจราจรแอสฟัลต์คอนกรีต แบบเลขที่ ทถ-๗-๔๐๑(๒) แผ่นที่ ๙๘ พร้อมป้ายโครงการ ๑ ป้าย และป้ายประชาสัมพันธ์โครงการ ๑ ป้าย ราคากลางงานก่อสร้าง เป็นเงิน ๔,๖๕๘,๖๑๙.๒๗บาท (สี่ล้านหกแสนห้าหมื่นแปดพันหกร้อยสิบเก้าบาทยี่สิบเจ็ดสตางค์) คำนวณ ณ วันที่ ๒๓ มิถุนายน ๒๕๖๖ ระยะเวลาดำเนินการ ๗๐ วัน ซึ่งหัวหน้าหน่วยงานของรัฐ เห็นอนุมัติให้ความเห็นชอบราคากลาง เมื่อวันที่ ๔ กรกฎาคม ๒๕๖๖ นั้น

เพื่อให้การปฏิบัติงานเป็นไปตามพระราชบัญญัติการจัดซื้อจัดจ้างและการบริหารพัสดุภาครัฐ พ.ศ.๒๕๖๐ มาตรา ๖๓ ภายใต้บังคับมาตรา ๖๒ ให้หน่วยงานของรัฐประกาศรายละเอียดข้อมูลราคากลางและ การคำนวณราคากลางในระบบเครือข่ายสารสนเทศของกรมบัญชีกลางตามวิธีการที่กรมบัญชีกลางกำหนด และ ตามหนังสือสั่งการของกรมบัญชีกลางมีหนังสือแจ้งเวียนแนวทางปฏิบัติเกี่ยวกับการเปิดเผยราคากลาง ตาม หนังสือด่วนที่สุด ที่ กค ๐๔๓๓.๒/ว ๒๐๖ ลงวันที่ ๑ พฤษภาคม ๒๕๖๒ เรื่องคู่มือแนวทางการประกาศ รายละเอียดข้อมูลราคากลางและการคำนวณราคากลางเกี่ยวกับการจัดซื้อจัดจ้างของหน่วยงานของรัฐ เทศบาล ตำบลยางหล่อ จึงประกาศเปิดเผยราคากลางดังกล่าวข้างต้น ตามตารางแสดงวงเงินงบประมาณที่ได้รับจัดสรร และราคากลางแนบท้ายประกาศนี้

จึงประกาศให้ทราบโดยทั่วกัน

ประกาศ ณ วันที่ ๔ เดือน กรกฎาคม พ.ศ. ๒๕๖๖

(นายเหมราช หาญเชิงชัย)

นายกเทศมนตรีตำบลยางหล่อ

## ตารางแสดงวงเงินงบประมาณที่ได้รับจัดสรรและราคากลางในงานจ้างก่อสร้าง

## 1. ชื่อโครงการ

ประกวดราคาจ้างก่อสร้างโครงการก่อสร้างถนนลาดยางผิวจราจรแบบ Asphaltic Concrete สายบ้านนาหว้า - ฝ่ายน้ำล้น  
หมู่ที่ 14 ตำบลยางหล่อ อำเภอสรีบุญเรือง จังหวัดหนองบัวลำภู ด้วยวิธีประกวดราคาอิเล็กทรอนิกส์ (e-bidding) /  
งานก่อสร้างถนนผิวทางแอสฟัลท์ติกคอนกรีต

## 2. หน่วยงานเจ้าของโครงการ เทศบาลตำบลยางหล่อ / เทศบาลตำบลยางหล่อ

3. วงเงินงบประมาณที่ได้รับจัดสรร 4,715,100.00 บาท

## 4. ลักษณะงาน

โดยสังเขป ผิวจราจรกว้าง ขนาด 5.00 ม. ระยะทางยาว 1,500 เมตร หรือพื้นที่ผิวจราจรไม่น้อยกว่า 7,500 ตารางเมตร

5. ราคากลางคำนวณ ณ วันที่ 03 กรกฎาคม 2566 เป็นเงิน 4,658,619.27 บาท

## 6. บัญชีประมาณการราคากลาง

6.1 แบบสรุปราคากลางงานทางสะพานและท่อเหลี่ยม

## 7. รายชื่อคณะกรรมการกำหนดราคากลาง

7.1 เพียงสุรย์ ศรีสุนนท์ ประธานกรรมการกำหนดราคากลาง นายช่างโยธาชำนาญงาน

7.2 ศรีัญญา ฆารประเดิม กรรมการกำหนดราคากลาง นักวิชาการศึกษา

7.3 จิราพร นาใจติก กรรมการกำหนดราคากลาง นักวิชาการจัดเก็บรายได้ชำนาญการ

## แบบฟอร์มรายงานหรือสรุปราคากลางงานก่อสร้างทาง สะพาน และท่อเหลี่ยม

ชื่อโครงการ/งานก่อสร้าง      ประกวดราคาจ้างก่อสร้างโครงการก่อสร้างถนนลาดยางผิวจราจรแบบ Asphaltic Concrete สายบ้านนาหว้า - ฝ่ายน้ำล้น หมู่ที่ 14 ตำบลยางหล่อ อำเภอสรีบุญเรือง จังหวัดหนองบัวลำภู  
 ด้วยวิธีประกวดราคาอิเล็กทรอนิกส์ (e-bidding)  
 หน่วยงานเจ้าของโครงการ/งานก่อสร้าง      เทศบาลตำบลยางหล่อ/เทศบาลตำบลยางหล่อ

ลำดับที่ ตามสัญญา	รายการงานก่อสร้าง	หน่วย	จำนวน	ราคาต่อหน่วย	ราคาทุน	FN	ราคาต่อหน่วย X FN	ราคากลาง
	1. งานดิน (EARTHWORK)							
	1.1 งานถางป่าและขุดต่อ							
1	1.1.1 งานถางป่าและขุดต่อ ขนาดเบา (CLEARING AND GRUBBING)	ตร.ม.	1,500.000	1.76	2,640.00	1.3624	2.39	3,596.73
2	1.1.2 งานปรับเกลี่ยแต่งและบดอัดพื้นทางเดิม	ตร.ม.	7,500.000	11.14	83,550.00	1.3624	15.17	113,828.52
	2. งานดิน (EARTHWORK)							
	2.1 งานวัสดุคัดเลือก							
3	2.1.1 งานวัสดุคัดเลือก ลูกครึ่งบดอัดแน่น หนาเฉลี่ย 15 ซม.	ลบ.ม.	1,125.000	135.23	152,133.75	1.3624	184.23	207,267.02
	3. งานรองพื้นทางและพื้นทาง							
	3.1 งานพื้นทาง ( หินคลุก )							
4	3.1.1 งานพื้นทางหินคลุก บดอัดแน่น หนา 20 ซม.	ลบ.ม.	1,500.000	506.39	759,585.00	1.3624	689.90	1,034,858.60
	4. งานผิวทาง/ไหล่ทาง (PRIME COAT & TACK COAT)							

เพียงสุรย์ ศรีสุนนท์

05 กรกฎาคม 2566 11:58:42

หน้า 1 จาก 3

## แบบฟอร์มรายงานหรือสรุปราคากลางงานก่อสร้างทาง สะพาน และท่อเหลี่ยม

ชื่อโครงการ/งานก่อสร้าง      ประมวลราคาจ้างก่อสร้างโครงการก่อสร้างถนนลาดยางผิวจราจรแบบ Asphaltic Concrete สายบ้านนาหว้า - ฝ่ายน้ำล้น หมู่ที่ 14 ตำบลยางหล่อ อำเภอสรีบุญเรือง จังหวัดหนองบัวลำภู  
 ด้วยวิธีประกวดราคาอิเล็กทรอนิกส์ (e-bidding)  
 หน่วยงานเจ้าของโครงการ/งานก่อสร้าง      เทศบาลตำบลยางหล่อ/เทศบาลตำบลยางหล่อ

ลำดับที่ ตามสัญญา	รายการงานก่อสร้าง	หน่วย	จำนวน	ราคาต่อหน่วย	ราคาทุน	FN	ราคาต่อหน่วย X FN	ราคากลาง
5	4.1 งานไพรม์โค้ต และแทคโค้ต (PRIME COAT & TACK COAT) 4.1.1 งานลาดแอสฟัลต์ไพรม์โค้ต (PRIME COAT) (พื้นที่ทางหินคลุก)	ตร.ม.	7,500.000	34.09	255,675.00	1.3624	46.44	348,331.62
6	5. งานผิวทาง/ไหล่ทาง ASPHALT CONCRETE หนา...5..ซม. 5.1 งานแอสฟัลต์คอนกรีต (ASPHALT CONCRETE) 5.1.1 งานชั้นผิวทางแอสฟัลต์คอนกรีต หนา 5 ซม. (ASPHALT CONCRETE WEARING COURSE)	ตร.ม.	7,500.000	265.68	1,992,600.00	1.3624	361.96	2,714,718.24
7	6. งานโครงสร้าง (STRUCTURES) 6.1 งานท่อกลมคอนกรีตเสริมเหล็ก (R.C.PIPE CULVERTS) ขนาด $\varnothing$ 0.40 ม.	ท่อน	77.000	606.19	46,676.63	1.2782	774.83	59,662.06
8	6.2 งานท่อกลมคอนกรีตเสริมเหล็ก (R.C.PIPE CULVERTS) ขนาด $\varnothing$ 1.00 ม. 7. งานเบ็ดเตล็ด (MISCELLANEOUS) 7.1 งานตีเส้นจราจร (MARKINGS)	ท่อน	16.000	2,456.12	39,297.92	1.2782	3,139.41	50,230.60

เพียงสุรย์ ศรีสุนนท์





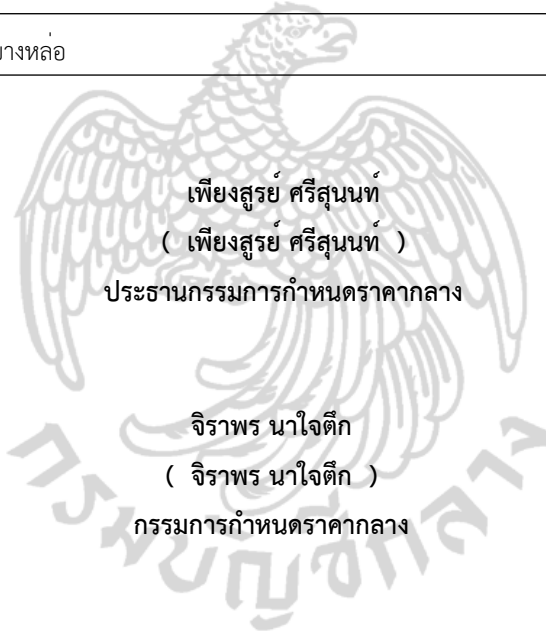
## แบบฟอร์มรายงานหรือสรุปราคากลางงานก่อสร้างทาง สะพาน และท่อเหลี่ยม

ชื่อโครงการ/งานก่อสร้าง

ประกวดราคาจ้างก่อสร้างโครงการก่อสร้างถนนลาดยางผิวจราจรแบบ Asphaltic Concrete สายบ้านนาหว้า - ฝายน้ำล้น หมู่ที่ 14 ตำบลยางหล่อ อำเภอสรีบุญเรือง จังหวัดหนองบัวลำภู  
ด้วยวิธีประกวดราคาอิเล็กทรอนิกส์ (e-bidding)

หน่วยงานเจ้าของโครงการ/งานก่อสร้าง

เทศบาลตำบลยางหล่อ/เทศบาลตำบลยางหล่อ



เพียงสุรย์ ศรีสุนนท์  
( เพียงสุรย์ ศรีสุนนท์ )

ประธานกรรมการกำหนดราคากลาง

จิราพร นาใจดีก

( จิราพร นาใจดีก )

กรรมการกำหนดราคากลาง

ศรีัญญา ฆารประเดิม  
( ศรีัญญา ฆารประเดิม )  
กรรมการกำหนดราคากลาง

เพียงสุรย์ ศรีสุนนท์

05 กรกฎาคม 2566

## ร่างรายละเอียดขอบเขตของงาน (Terms of Reference : TOR)

โครงการก่อสร้างถนนลาดยางผิวจราจรแบบ Asphaltic Concrete

สายบ้านนาหว้า - ฝายน้ำล้น หมู่ที่ ๑๔ ตำบลยางหล่อ อำเภอศรีบุญเรือง จังหวัดหนองบัวลำภู

### ๑. ความเป็นมา

กรมส่งเสริมการปกครองท้องถิ่นได้รับจัดสรรงบประมาณรายจ่ายประจำปีงบประมาณ พ.ศ. ๒๕๖๖ งบกลาง รายการเงินสำรองจ่ายเพื่อกรณีฉุกเฉินหรือจำเป็น เพื่อก่อสร้าง/ปรับปรุง ซ่อมแซมถนนแหล่งกักเก็บน้ำ หรือสิ่งสาธารณประโยชน์อื่นๆ ที่อยู่ในความรับผิดชอบขององค์กรปกครองส่วนท้องถิ่น ซึ่งได้รับความเสียหายจากสาธารณภัย โดยให้เบิกจ่ายในงบเงินอุดหนุน ประเภทเงินอุดหนุนเฉพาะกิจ ค่าที่ดินและสิ่งก่อสร้าง ให้ดำเนินการก่อสร้างถนนลาดยางผิวจราจรแบบ Asphaltic Concrete สายบ้านนาหว้า - ฝายน้ำล้น หมู่ที่ ๑๔ ตำบลยางหล่อ อำเภอศรีบุญเรือง จังหวัดหนองบัวลำภู งบประมาณจำนวน ๔,๗๑๕,๑๐๐.-บาท (สี่ล้านเจ็ดแสนหนึ่งหมื่นห้าพันหนึ่งร้อยบาทถ้วน)

### ๒. วัตถุประสงค์

๑. เพื่อพัฒนาโครงการสร้างพื้นฐานในด้านสาธารณูปการในเขตเทศบาลตำบลยางหล่อ ให้ประชาชน ได้ใช้ถนนที่มีมาตรฐาน ได้รับความสะดวกสบายปลอดภัยในชีวิตและทรัพย์สิน
๒. เพื่อให้ประชาชนได้ใช้เส้นทางในการขนส่งผลผลิตทางการเกษตรได้สะดวกรวดเร็ว
๓. เพื่อมิให้เกิดฝุ่นฟุ้งกระจายสร้างความเดือนร้อนให้แก่ประชาชน

### ๓. คุณสมบัติผู้ประสงค์จะเสนอราคา

๑. มีความสามารถตามกฎหมาย
๒. ไม่เป็นบุคคลล้มละลาย
๓. ไม่อยู่ระหว่างเลิกกิจการ
๔. ไม่เป็นบุคคลซึ่งอยู่ระหว่างถูกระงับการยื่นข้อเสนอหรือทำสัญญากับหน่วยงานของรัฐไว้ชั่วคราวเนื่องจากเป็นผู้ที่ไม่ผ่านเกณฑ์การประเมินผลการปฏิบัติงานของผู้ประกอบการตามระเบียบที่รัฐมนตรีว่าการกระทรวงการคลังกำหนดตามที่ประกาศเผยแพร่ในระบบเครือข่ายสารสนเทศของกรมบัญชีกลาง
๕. ไม่เป็นบุคคลซึ่งถูกระงับชื่อไว้ในบัญชีรายชื่อผู้ทำงานและได้แจ้งเวียนชื่อให้เป็นผู้ทำงานของหน่วยงานของรัฐในระบบเครือข่ายสารสนเทศของกรมบัญชีกลาง ซึ่งรวมถึงนิติบุคคลที่ผู้ทำงานเป็นหุ้นส่วนผู้จัดการ กรรมการผู้จัดการ ผู้บริหาร ผู้มีอำนาจในการดำเนินงานในกิจการของนิติบุคคลนั้นด้วย
๖. มีคุณสมบัติและไม่มีลักษณะต้องห้ามตามที่คณะกรรมการนโยบายการจัดซื้อจัดจ้างและการบริหารพัสดุภาครัฐกำหนดในราชกิจจานุเบกษา
๗. เป็นนิติบุคคลผู้มีอาชีพรับจ้างงานที่ประกวดอิเล็กทรอนิกส์ดังกล่าว
๘. ไม่เป็นผู้มีผลประโยชน์ร่วมกับผู้ยื่นข้อเสนอรายอื่นที่เข้ายื่นข้อเสนอให้แก่ เทศบาลตำบลยางหล่อ ณ วันประกาศประกวดราคาอิเล็กทรอนิกส์ หรือไม่เป็นผู้กระทำการอันเป็นการขัดขวางการแข่งขันอย่างเป็นธรรม ในการประกวดราคาอิเล็กทรอนิกส์ครั้งนี้
๙. ไม่เป็นผู้ได้รับเอกสิทธิ์หรือความคุ้มกัน ซึ่งอาจปฏิเสธไม่ยอมขึ้นศาลไทย เว้นแต่รัฐบาลของผู้ยื่นข้อเสนอได้มีคำสั่งให้เอกสิทธิ์และความคุ้มกันเช่นนั้น
๑๐. ผู้ยื่นข้อเสนอต้องมีผลงานก่อสร้างประเภทเดียวกันกับงานที่ประกวดราคาจ้างก่อสร้างไว้ในวงเงินไม่น้อยกว่า ๓,๕๓๘,๐๐๐.๐๐บาท (สามล้านห้าแสนสามหมื่นแปดพันบาทถ้วน) และเป็นผลงานที่เป็นคู่สัญญาโดยตรงกับหน่วยงานของรัฐ หรือหน่วยงานเอกชนที่ เทศบาลตำบลยางหล่อ เชื้อถือ



๑๑. ผู้ยื่นข้อเสนอที่ยื่นข้อเสนอราคาในรูปแบบของ “กิจการร่วมค้า” ต้องมีคุณภาพดังนี้  
 กรณีที่ข้อตกลงฯ กำหนดให้ผู้เข้าร่วมรายใดรายหนึ่งเป็นผู้เข้าร่วมค้าหลัก ข้อตกลงฯ จะต้องมีการ  
 กำหนดสัดส่วนหน้าที่ และความรับผิดชอบในปริมาณงาน สิ่งของ หรือมูลค่าตามสัญญาของผู้เข้าร่วมค้าหลักมากกว่า  
 ผู้เข้าร่วมค้ารายอื่นทุกราย

กรณีที่ข้อตกลงฯ กำหนดให้ผู้เข้าร่วมค้ารายใดรายหนึ่งเป็นผู้เข้าร่วมค้าหลัก กิจการร่วมค่านั้นต้องใช้  
 ผลงานของผู้เข้าร่วมค้าหลักรายเดียวเป็นผลงานของกิจการร่วมค้าที่ยื่นข้อเสนอ

กรณีที่ข้อตกลงฯ กำหนดให้ผู้เข้าร่วมค้ารายใดรายหนึ่งเป็นผู้เข้าร่วมค้าหลัก ผู้เข้าร่วมค้าหลักจะต้อง  
 เป็นผู้ประกอบการที่ขึ้นทะเบียนไว้กับกรมบัญชีกลาง ในส่วนของผู้เข้าร่วมค้าที่ไม่ใช่ผู้เข้าร่วมค้าหลักจะเป็น  
 ผู้ประกอบการขึ้นทะเบียนในสาขางานก่อสร้างไว้กับกรมบัญชีกลางหรือไม่ก็ได้

สำหรับข้อตกลงฯ ที่ไม่ได้กำหนดให้ผู้เข้าร่วมค้ารายใดเป็นผู้เข้าร่วมค้าหลัก ผู้เข้าร่วมค้าทุกรายจะต้องมี  
 คุณสมบัติครบถ้วนตามเงื่อนไขที่กำหนดไว้ในเอกสารเชิญชวน

๑๒. ผู้ยื่นข้อเสนอต้องลงทะเบียนในระบบจัดซื้อจัดจ้างภาครัฐด้วยอิเล็กทรอนิกส์ (Electronic  
 Government Procurement : e - GP) ของกรมบัญชีกลาง

๑๓. ผู้เสนอราคาต้องเป็นนิติบุคคลผู้มีอาชีพรับจ้างงาน และได้ขึ้นทะเบียนผู้ประกอบการวิสาหกิจขนาด  
 กลางและขนาดย่อม SMEs (ถ้ามี) และกรณีไปขึ้นทะเบียนดังกล่าวหมดอายุ ณ วันยื่นข้อเสนอ จะไม่มีสิทธิได้แต้มต่อ  
 ตามหลักเกณฑ์ที่กำหนด

๑๔. ผู้ยื่นข้อเสนอต้องมีโรงงานผสมแอสฟัลท์คอนกรีต หรือต้องมีเอกสารยินยอมให้ใช้ผลิตภัณฑ์จากโรงงาน  
 ผสมแอสฟัลท์คอนกรีตที่ไม่ใช่ของผู้ยื่นข้อเสนอ

๑๕. ต้องมีสำเนาใบอนุญาตประกอบกิจการโรงงาน (แบบ ร.ง.๔) จากกรมโรงงานอุตสาหกรรมของผู้ยื่น  
 ข้อเสนอ หรือผู้ให้ความยินยอมใช้ผลิตภัณฑ์จากผู้ที่ได้รับอนุญาต ให้ประกอบกิจการโรงงาน (แบบ ร.ง.๔)

๑๖. กรณีไม่มีใบอนุญาตประกอบกิจการโรงงาน (แบบ ร.ง.๔) จากกรมโรงงานอุตสาหกรรมให้ใช้หนังสือ  
 รับรองการตั้งหน่วยงานผลิตแอสฟัลท์คอนกรีต สำหรับหน่วยงานก่อสร้างจากหน่วยงานในสังกัดกรมโรงงาน  
 อุตสาหกรรมแทน ของผู้ยื่นข้อเสนอ หรือผู้ให้ความยินยอมใช้ผลิตภัณฑ์

๑๗. ต้องมีแผนที่แสดงที่ตั้งโรงงานผสมแอสฟัลท์คอนกรีตและเส้นทางขนส่งจากโรงงานผสมถึงกึ่งกลางของ  
 โครงการก่อสร้าง โดยมีระยะทางขนส่งไม่เกิน ๑๑๐ กิโลเมตร เพื่อให้สามารถควบคุมอุณหภูมิของส่วนผสมแอสฟัลท์  
 ได้ตามกำหนด

๑๘. กรณีใช้โรงงานผสมแอสฟัลท์คอนกรีตแบบเคลื่อนที่ (Mobile Asphalt Concrete Plant) ให้  
 ดำเนินการตามข้อ ๑๔ , ๑๕ , ๑๖ และ ๑๗

๑๙. การแสดงเอกสาร กรณีข้อ ๑๔ และข้อ ๑๖ เอกสารหลักฐานดังกล่าวต้องไม่หมดอายุ ถูกยกเลิก ถูก  
 สั่งพักใช้ หรือเพิกถอน ก่อนวันยื่นข้อเสนอ

ผู้ยื่นข้อเสนอต้องยื่นข้อเสนอและเสนอราคาทางระบบจัดซื้อจัดจ้างภาครัฐด้วยอิเล็กทรอนิกส์ (Electronic  
 Government Procurement : e - GP) ของกรมบัญชีกลาง

#### ๔. ขอบเขตของงานและแบบรูปรายการ

ก่อสร้างถนนลาดยางผิวจราจรแบบ Asphaltic Concrete ผิวจราจรกว้างขนาด ๕ เมตร ระยะทางยาว  
 ๑,๕๐๐ เมตร หนา ๐.๐๕ เมตร หรือพื้นที่ผิวจราจรไม่น้อยกว่า ๗,๕๐๐ ตารางเมตร ตามแบบมาตรฐานงานทาง  
 สำหรับองค์กรปกครองส่วนท้องถิ่น งานซ่อมสร้างผิวจราจรแอสฟัลท์คอนกรีต แบบเลขที่ ทถ-๗-๔๐๑(๒) แผ่นที่  
 ๙๘

## ๕. ระยะเวลาดำเนินการ

ดำเนินการก่อสร้างแล้วเสร็จภายใน ๗๐ วัน นับถัดจากลงนามในสัญญา

## ๖. วงเงินในการจัดจ้าง

ภายในวงเงินงบประมาณ ๔,๗๑๕,๑๐๐.-บาท (สี่ล้านเจ็ดแสนหนึ่งหมื่นห้าพันหนึ่งร้อยบาทถ้วน) โดยเบิกจ่ายจากงบประมาณรายจ่ายประจำปีงบประมาณ พ.ศ. ๒๕๖๖ งบกลาง รายการเงินสำรองจ่ายเพื่อกรณีฉุกเฉินหรือจำเป็น เพื่อก่อสร้าง/ปรับปรุง ซ่อมแซมถนนแหล่งกักเก็บน้ำ หรือสิ่งสาธารณประโยชน์อื่นๆ ราคากลางงานก่อสร้าง เป็นเงิน ๔,๖๕๘,๖๑๙.๒๗บาท (สี่ล้านหกแสนห้าหมื่นแปดพันหกร้อยสิบเก้าบาทยี่สิบเจ็ดสตางค์)

## ๗. ระยะเวลาการส่งมอบงานและการจ่ายเงิน การจ่ายเงิน แบ่งออกเป็น ๒ งวด ดังนี้

งวดที่ ๑ เป็นเงินร้อยละ ๓๐ ของค่าจ้างเหมาตามที่ตกลงทำสัญญาจ้าง และจะจ่ายเงินให้ผู้รับจ้างเมื่อทำงานแล้วเสร็จดังนี้

### งานปรับปรุงโครงสร้างทาง

- งานติดตั้งป้ายประชาสัมพันธ์โครงการ (ป้ายชั่วคราว) จำนวน ๑ ป้าย แล้วเสร็จ
- งานถางป่าและขุดตอ จำนวนพื้นที่ไม่น้อยกว่า ๑,๕๐๐ ตารางเมตร แล้วเสร็จ
- งานท่อระบายน้ำ คสล. ขนาดเส้นผ่านศูนย์กลาง ๐.๔๐ เมตร ชั้น ๓ จำนวน ๗๗ ท่อน แล้วเสร็จ
- งานท่อระบายน้ำ คสล. ขนาดเส้นผ่านศูนย์กลาง ๑.๐๐ เมตร ชั้น ๓ จำนวน ๑๖ ท่อน แล้วเสร็จ
- งานปรับเกลี่ยแต่งและบดอัดพื้นทางเดิม จำนวนพื้นที่ไม่น้อยกว่า ๗,๕๐๐ ตารางเมตร แล้วเสร็จ
- งานรองพื้นทางลูกรัง บดอัดแน่น หนา ๑๕ เซนติเมตร จำนวนลูกรังที่ไม่น้อยกว่า ๑,๑๒๕ ลบ.ม. แล้วเสร็จ
- งานพื้นทางหินคลุก บดอัดแน่น หนา ๒๐ เซนติเมตร จำนวนหินคลุกที่ไม่น้อยกว่า ๗,๕๐๐ ตารางเมตร แล้วเสร็จ
- กำหนดระยะเวลาแล้วเสร็จภายใน ๔๐ วันนับถัดจากวันลงนามในสัญญาจ้าง

งวดที่ ๒ เป็นเงินร้อยละ ๗๐ ของค่าจ้างเหมาตามที่ตกลงทำสัญญาจ้าง และจะจ่ายเงินให้ผู้รับจ้างเมื่อทำงานแล้วเสร็จดังนี้

### งานผิวทาง/ไหล่ทาง

- งานพริ้มโค้ต (Prime Coat) จำนวนพื้นที่ไม่น้อยกว่า ๗,๕๐๐ ตารางเมตร แล้วเสร็จ
- งานงานแอสฟัลต์คอนกรีต (Asphaltic Concrete) จำนวนพื้นที่ไม่น้อยกว่า ๗,๕๐๐ ตารางเมตร แล้วเสร็จ
- งานตีเส้น TRAFFIC PAINT ชนิดที่ ๒ (YELLOW & WHITE) จำนวนพื้นที่ไม่น้อยกว่า ๓๓๗.๕๐ ตารางเมตร แล้วเสร็จ
- งานติดตั้งป้ายโครงการ (ป้ายถาวร) จำนวน ๑ ป้าย แล้วเสร็จ
- กำหนดระยะเวลาแล้วเสร็จภายใน ๗๐ วันนับถัดจากวันลงนามในสัญญาจ้าง

## ๘. หลักเกณฑ์และสิทธิในการพิจารณา

ใช้หลักเกณฑ์ราคา (Price) โดยพิจารณาจากผู้เสนอราคาต่ำสุด



## ๑๐. การทำสัญญา

เทศบาลตำบลยางหล่อ จะเรียกทำสัญญาจ้างก็ต่อเมื่อเทศบาลตำบลยางหล่อ ได้รับเงินจัดสรรเงินอุดหนุน เฉพาะกิจ ประจำปีงบประมาณ พ.ศ. ๒๕๖๖ เท่านั้น

## ๑๑. การรับประกันความชำรุดบกพร่อง

ผู้รับจ้าง จะต้องรับประกันความชำรุดบกพร่อง ของงานจ้างที่เกิดขึ้นภายในระยะเวลาไม่น้อยกว่า ๒ ปี นับ ถัดจากวันที่เทศบาลตำบลยางหล่อ ได้รับมอบหมายงานงวดสุดท้าย โดยผู้รับจ้างต้องบริหารจัดการซ่อมแซมแก้ไขให้ดีขึ้นดังเดิมภายใน ๑๕ วัน นับจากวันที่ได้รับแจ้งความชำรุดบกพร่อง

## ๑๒. อัตราค่าปรับ

กรณีผู้รับจ้างปฏิบัติผิดสัญญาจ้างก่อสร้าง ค่าปรับเป็นรายวันเป็นจำนวนเงินตายตัวในอัตราร้อยละ ๐.๒๕ ของราคางานจ้าง

## ๑๓. ประเภทงานก่อสร้างและสูตรที่ใช้กับสัญญาแบบปรับราคาได้

เงื่อนไข หลักเกณฑ์ ประเภทงานก่อสร้าง สูตรและวิธีการคำนวณที่ใช้กับสัญญาแบบปรับราคาได้

### ก. เงื่อนไขและหลักเกณฑ์

๑. สัญญาแบบปรับราคา ได้นี้ให้ใช้กับงานก่อสร้างทุกประเภท รวมถึงงานปรับปรุงและซ่อมแซม ซึ่งเบิกจ่ายค่างานในลักษณะ หยอดค่าครุภัณฑ์ ที่ดินและสิ่งก่อสร้าง หยอดเงินอุดหนุนและหมวดรายจ่ายอื่น ที่เบิกจ่ายในลักษณะค่าที่ดินและสิ่งก่อสร้าง ที่อยู่ในเงื่อนไขและหลักเกณฑ์ตามที่ได้กำหนดนี้

๒. สัญญาแบบปรับราคาได้นี้ให้ใช้ทั้งในกรณีเพิ่มหรือลดค่างานจากค่างานเดิมตามสัญญา เมื่อดัชนีราคา ซึ่งจัดทำขึ้นโดยกระทรวงพาณิชย์ มีการเปลี่ยนแปลงสูงขึ้น หรือลดลงจากเดิม ขณะเมื่อวันเปิดซองประกวดราคา สำหรับกรณีที่จัดจ้างโดยวิธีอื่น ให้ใช้วันเปิดซองราคาแทน

๓. การนำสัญญาแบบปรับราคาได้ไปใช้นั้น ผู้ว่าจ้างต้องแจ้ง และประกาศให้ผู้รับจ้างทราบ เช่น ในประกาศประกวดราคาฯ และต้องระบุในสัญญาจ้างด้วยว่างานจ้าง همانั้น ๆ จะใช้สัญญาแบบปรับราคาได้ พร้อมทั้งกำหนดประเภทของงานก่อสร้าง สูตรและวิธีการคำนวณ ที่ให้มีการปรับเพิ่มหรือลดค่างานไว้ให้ชัดเจน

ในกรณีที่ม้งานก่อสร้างหลายประเภทในงานจ้างคราวเดียวกัน จะต้องแยกประเภทงานก่อสร้างแต่ละประเภทให้ชัดเจนตามลักษณะของงานก่อสร้างนั้น ๆ และให้สอดคล้องกับสูตรที่กำหนดไว้

๔. การขอเงินเพิ่มค่างานก่อสร้างตามสัญญาแบบปรับราคาได้นี้ เป็นหน้าที่ของผู้รับจ้างที่จะต้องเรียกร้องภายในกำหนด ๙๐ วัน นับตั้งแต่วันที่ผู้รับจ้างได้ส่งมอบงานงวดสุดท้าย หากพ้นกำหนดนี้ไปแล้วผู้รับจ้างไม่มีสิทธิที่จะเรียกร้องเงินเพิ่มค่างานก่อสร้างจากผู้ว่าจ้างได้อีกต่อไป และในกรณีที่ผู้ว่าจ้างจะต้องเรียกเงินคืนจากผู้รับจ้าง ให้ผู้ว่าจ้างที่เป็นคู่สัญญารับเรียกเงินคืนจากผู้รับจ้างโดยเร็ว หรือให้หักค่างานของงวดต่อไป หรือให้หักเงินจากหลักประกันสัญญา แล้วแต่กรณี

๕. การพิจารณาคำนวณเงินเพิ่มหรือลด และการจ่ายเงินเพิ่มหรือเรียกเงินคืนจากผู้รับจ้างตามเงื่อนไขของสัญญาแบบปรับราคาได้ ต้องได้รับการตรวจสอบและเห็นชอบจากสำนักงบประมาณและให้ถือการพิจารณาวินิจฉัยของสำนักงบประมาณเป็นที่สิ้นสุด

### ข. ประเภทงานก่อสร้างและสูตรที่ใช้กับสัญญาแบบปรับราคาได้

ในการพิจารณาเพิ่มหรือลดราคาค่าจ้างเหมาก่อสร้าง ให้คำนวณตามสูตรดังนี้

$$P = (PO) \times (K)$$



- กำหนดให้
- P = ราคาทำงานต่อหน่วยหรือราคาทำงานเป็นงวดที่จะต้องจ่ายให้ผู้รับจ้าง
- PO = ราคาทำงานต่อหน่วยที่ผู้รับจ้างประมูลได้ หรือราคาทำงานเป็นงวดซึ่งระบุไว้ในสัญญาแล้วแต่กรณี
- K = ESCALATION FATOR ที่หักด้วย ๔% เมื่อต้องเพิ่มค่างานหรือบวกเพิ่ม ๔% เมื่อต้องเรียกค่างานคืน

ESCALATION FACTOR K หาได้จากสูตร ซึ่งแบ่งตามประเภทและลักษณะงาน ดังนี้

K๒.๑ งานดิน ใช้สูตร  $K = 0.30 + 0.10lt/l0 + 0.40 Et/Eo + 0.20 Ft/Fo$

K๓.๑ งานผิวทาง Prime Coat , Tack Coat , Seal Coat

ใช้สูตร  $K = 0.30 + 0.40 At/Ao + 0.20Et/Eo + 0.10 Ft/Fo$

K๓.๓ งานผิวทาง Asphaltic Concrete , Penetration Macadam

ใช้สูตร  $K =$

K๓.๕ งานท่อระบายน้ำคอนกรีตเสริมเหล็กและงานบ่อพัก

ใช้สูตร  $K = 0.35 + 0.20 lt/l0 + 0.15Ct/Co + 0.15Mt/Mo + 0.15St/So$

ดัชนีราคาที่ใช้คำนวณตามสูตรที่ใช้กับสัญญาแบบปรับราคาได้ จัดทำขึ้นโดยกระทรวงพาณิชย์

K = ESCALATION FACTOR

lt = ดัชนีราคาผู้บริโภคทั่วไปของประเทศ ในเดือนที่ส่งงานแต่ละงวด

l0 = ดัชนีราคาผู้บริโภคทั่วไปของประเทศ ในเดือนที่เปิดซองประกวดราคา

Ct = ดัชนีราคาซีเมนต์ ในเดือนที่ส่งงานแต่ละงวด

Co = ดัชนีราคาซีเมนต์ ในเดือนที่เปิดซองประกวดราคา

Mt = ดัชนีราคาวัสดุก่อสร้าง (ไม่รวมเหล็กและซีเมนต์) ในเดือนที่ส่งงานแต่ละงวด

Mo = ดัชนีราคาวัสดุก่อสร้าง (ไม่รวมเหล็กและซีเมนต์) ในเดือนที่เปิดซองประกวดราคา

St = ดัชนีราคาเหล็ก ในเดือนที่ส่งงานแต่ละงวด

So = ดัชนีราคาเหล็ก ในเดือนที่เปิดซองประกวดราคา

Gt = ดัชนีราคาเหล็กแผ่นเรียบที่ผลิตในประเทศ ในเดือนที่ส่งงานแต่ละงวด

Go = ดัชนีราคาเหล็กแผ่นเรียบที่ผลิตในประเทศ ในเดือนที่เปิดซองประกวดราคา

At = ดัชนีราคาแอสฟัลท์ ในเดือนที่ส่งงานแต่ละงวด

Ao = ดัชนีราคาแอสฟัลท์ ในเดือนที่เปิดซองประกวดราคา

Et = ดัชนีราคาเครื่องจักรกลและบริภัณฑ์ ในเดือนที่ส่งงานแต่ละงวด

Eo = ดัชนีราคาเครื่องจักรกลและบริภัณฑ์ ในเดือนที่เปิดซองประกวดราคา

Ft = ดัชนีราคาน้ำมันดีเซลหมุนเร็ว ในเดือนที่ส่งงานแต่ละงวด

Fo = ดัชนีราคาน้ำมันดีเซลหมุนเร็ว ในเดือนที่เปิดซองประกวดราคา

ACt = ดัชนีราคาท่อซีเมนต์ใยหิน ในเดือนที่ส่งงานแต่ละงวด

ACo = ดัชนีราคาท่อซีเมนต์ใยหิน ในเดือนที่เปิดซองประกวดราคา

PVct = ดัชนีราคาท่อ PVC ในเดือนที่ส่งงานแต่ละงวด

PVCo = ดัชนีราคาท่อ PVC ในเดือนที่เปิดซองประกวดราคา

GIpt = ดัชนีราคาท่อเหล็กอบสังกะสี ในเดือนที่ส่งงานแต่ละงวด

GIPo = ดัชนีราคาท่อเหล็กอบสังกะสี ในเดือนที่เปิดซองประกวดราคา

Pet = ดัชนีราคาท่อ HYDENSITY POLYETHYLENE ในเดือนที่ส่งงานแต่ละงวด

PEo = ดัชนีราคาท่อ HYDENSITY POLYETHYLENE ในเดือนที่เปิดของประกวดราคา  
 Wt = ดัชนีราคาสายไฟฟ้า ในเดือนที่ส่งงานแต่ละงวด  
 Wo = ดัชนีราคาสายไฟฟ้า ในเดือนที่เปิดของประกวดราคา

๑๔. สถานที่ติดต่อเพื่อขอทราบข้อมูลเพิ่มเติม และส่งข้อเสนอแนะ วิจารณ์ หรือแสดงความคิดเห็น

ประชาชนผู้สนใจ สามารถวิจารณ์เสนอข้อคิดเห็นหรือข้อเสนอแนะ เกี่ยวกับร่างขอบเขตของงานนี้ เป็นลายลักษณ์อักษร โดยไปรษณีย์ตอบรับด่วนพิเศษ (EMS) ส่งไป เทศบาลตำบลยางหล่อ เลขที่ ๖๗ หมู่ที่ ๑๓ ตำบลยางหล่อ อำเภอศรีบุญเรือง จังหวัดหนองบัวลำภู

คณะกรรมการจัดทำรูปแบบรายการงานก่อสร้างและกำหนดราคากลาง

ลงชื่อ.....ประธานกรรมการ  
 (นายเพียงสุรย์ ศรีสุนนท์)  
 นายช่างโยธาชำนาญงาน

ลงชื่อ.....ประธานกรรมการ  
 (นางสาวจิราพร ทองทศ)  
 นักวิชาการจัดเก็บรายได้ชำนาญการ

ลงชื่อ.....ประธานกรรมการ  
 (นางสาวศรีัญญา ฆารประเดิม)  
 นักวิชาการศึกษาปฏิบัติการ



สำนักงานเขตตำบลตาบข่างหลอ อำเภอศรีบุญเรือง จังหวัดหนองบัวลำภู

67 หมู่ที่ 13 ตำบลข่างหลอ อำเภอศรีบุญเรือง จังหวัดหนองบัวลำภู

โครงการก่อสร้างถนนลาดยางผิวจราจรแบบ Asphaltic Concrete สายบ้านนาหว้า-ฝายน้ำล้น ม.14

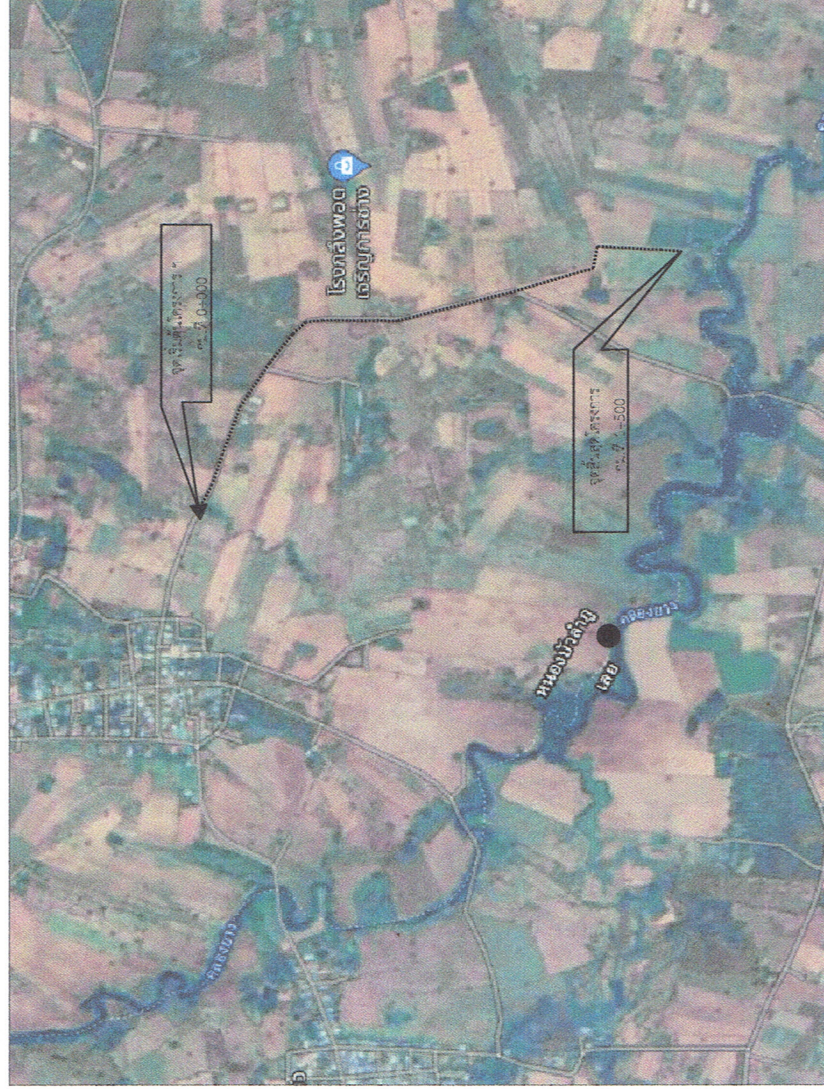
ตำบลข่างหลอ อำเภอศรีบุญเรือง หนองบัวลำภู

ผิวจราจรกว้าง 5.00 ม.ระยะทางยาว 1,500 เมตร หน้า 0.05 เมตร หรือพื้นที่ผิวจราจรไม่น้อยกว่า 7,500 ตร.ม.



# โครงการก่อสร้างถนนลาดยางผิวจราจรแบบ Asphaltic Concrete สายบ้านนาหว้า หมู่ที่ 14 - ฟายน้ำล้น ตำบลยางหล่อ

## อำเภอศรีบุญเรือง จังหวัดหนองบัวลำภู ระยะทาง 1.500 กิโลเมตร



รายละเอียดประกอบโครงการก่อสร้างถนนลาดยางผิวจราจรแบบ Asphaltic Concrete  
ดำเนินการก่อสร้างถนนลาดยางผิวจราจรแบบ Asphaltic Concrete ระยะทาง 1.500 กิโลเมตร  
ปริมาณงาน ผิวทาง

- โดยการลาดเกลี่ยปรับแต่งพื้นทางเดิมใหม่ ขนาดกว้าง 5.00 เมตร ยาว 1.500 เมตร
- งานรองพื้นทราย ขนาดกว้าง 5.00 เมตร หนา 0.05 เมตร ยาว 1.500 เมตร หรือพื้นที่ผิวจราจร  
ไม่น้อยกว่า 7,500 ตร.ม.

### หมายเหตุ

- ในกรณีที่ไม่สามารถดำเนินการได้ตามรายการข้างต้น  
ให้ทำการก่อสร้างถนนคอนกรีตเสริมเหล็ก  
ได้ตามสภาพพื้นที่ โดยให้อยู่ในดุลยพินิจของผู้ควบคุมงาน  
แต่จะต้องได้ปริมาณงานไม่น้อยกว่าที่กำหนดไว้ในแบบ



กรมทางหลวงชนบท

# แบบมาตรฐานงานทางสำหรับ อปท.

แบบมาตรฐานงานทางสำหรับอปท.

พิมพ์ครั้งที่ 4 : ธันวาคม 2556

จำนวน : 1,500 เล่ม

ISBN : 978-974-9848-75-3

ลิขสิทธิ์ : กรมทางหลวงชนบท

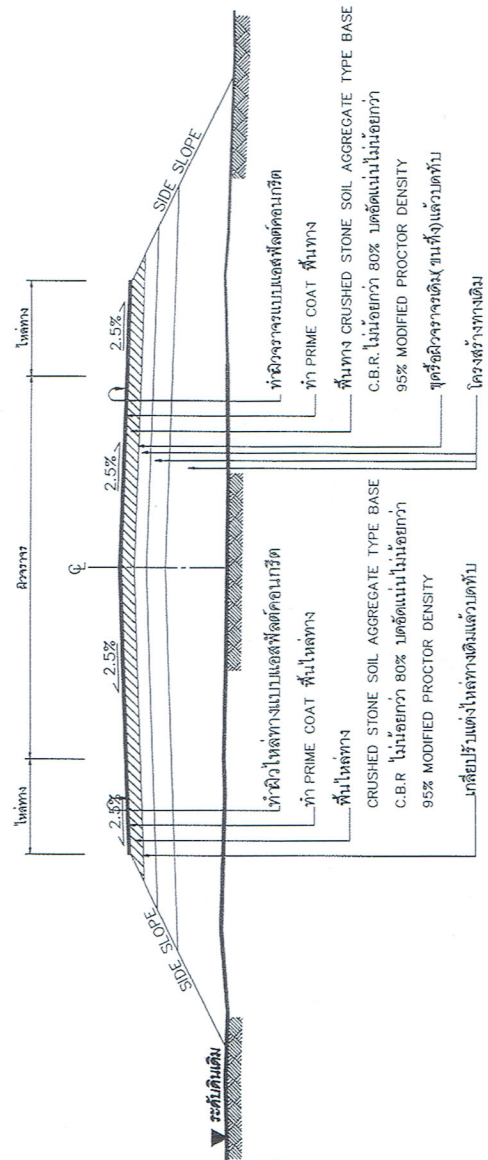
จัดทำโดย : กรมทางหลวงชนบท กระทรวงคมนาคม



รายการประกอบแบบ

1. ทำการขุดผิวจราจรเดิม (งานทิ้ง) แล้วปรับตามมาตรฐานกรมทางหลวงชนบท
2. ทำการกลบผิวปรับไหล่ทางเดิม แล้วปรับตามมาตรฐานกรมทางหลวงชนบท
3. ลงหินคลุกชั้นทางและชั้นไหล่ทาง หนาแน่นไม่น้อยกว่า 95% MODIFIED PROCTOR DENSITY
4. PRIME COAT ชั้นทางและชั้นไหล่ทาง
5. ทำผิวจราจรและผิวไหล่ทางแบบ แอสฟัลต์คอนกรีตและดีแลนแบบที่ทางจราจรและเส้นขอบทาง
6. รายละเอียดตามรูปตัดโครงสร้างทางสามารถเปลี่ยนแปลงแก้ไขได้ตามชนิดและด้านโครงสร้าง
7. ภายใต้อุณหภูมิที่อุณหภูมิที่กำหนดไว้ในแบบอาจจะมีข้อกำหนดให้ทำการขุดหรืออาคารสาธารณะ ในขณะที่ไม่เกินเขตทางหลวง หรือทำพื้นที่บริเวณทางแยกสาธารณะทั้งนี้ให้อยู่ในดุลยพินิจของผู้ควบคุมงาน
8. ในกรณีที่ไม่สามารถดำเนินการตามช่วงหลักกิโลเมตรที่กำหนดไว้ในแบบ สามารถเปลี่ยนแปลงแก้ไขได้ โดยพิจารณาต้นทุนการในช่วงหลักกิโลเมตรนั้นภายในสายทาง ตามความเหมาะสมทั้งนี้ให้อยู่ในดุลยพินิจของผู้จ้าง
9. การเปลี่ยนแปลงแก้ไขตาม ข้อ 7.8 และ ข้อ 9 จะต้องให้ได้รับงบประมาณที่กำหนดไว้ในแบบ
10. ความหนาของหินคลุกพื้นทางและไหล่ทาง จะกำหนดในแบบแต่ละสายทาง
11. ความหนาของผิวจราจรแบบ แอสฟัลต์คอนกรีต จะกำหนดในแบบแต่ละสายทาง
12. งานซ่อมแซมและทาสีใหม่ หรืองานจัดติดตั้งเครื่องหมายจราจร หลักกิโลเมตรและ GUARD RAIL จะกำหนดไว้ในแบบแต่ละสายทางซึ่งต้องจัดทำให้อยู่ในสภาพที่เรียบร้อย

หมายเหตุ  
แบบงานซ่อมผิวจราจรแอสฟัลต์คอนกรีตปรับรับจากแบบมาตรฐานงานบำรุงรักษาทาง แบบที่ 5.1 (นฐ.บร.5.1/2546) ของกรมทางหลวงชนบท



รูปตัดโครงสร้างทาง

ข้อกัหนดงานซ่อมผิวจราจรแอสฟัลต์คอนกรีต

ลำดับที่	รายการ	ข้อกำหนด
1	ไหล่ทาง แอสฟัลต์คอนกรีต	อ้างอิง " มาตรฐานงานแอสฟัลต์คอนกรีต " มทข.230-2545
2	ผิวจราจร แอสฟัลต์คอนกรีต	อ้างอิง " มาตรฐานงานแอสฟัลต์คอนกรีต " มทข.230-2545
3	PRIME COAT	อ้างอิง " มาตรฐานงานโพรมโคท " มทข.225-2545
4	พื้นทาง BASE และชั้นไหล่ทาง	ต้องเป็นหินไม่รวม (CRUSHED STONE SOIL AGGREGATE TYPE BASE) ตาม มทข.203-2545 ค่า LL ต้องไม่มากกว่า 25% ค่า PL ไม่มากกว่า 6% ค่าความสึกหรอไม่มากกว่า 40% การตัดทับต้องทับให้มีความหนาแน่นไม่น้อยกว่า 95% MODIFIED PROCTOR DENSITY และมีค่า C.B.R. ไม่ต่ำกว่า 80% หรือเท่ากับที่แสดงในแบบรูปตัดโครงสร้างทาง
5	การตีเส้นจราจรบนผิวทาง	อ้างอิง " แบบมาตรฐานเครื่องหมายจราจรบนผิวจราจร " ทด-3-110(1) - 110(4)

กรมการขนส่งทางบก  
กรมวิศวกรรมจราจร

แบบมาตรฐานงานทาง  
สำหรับโครงการปรับปรุงส่วนท้องถิ่น

งานซ่อมผิวจราจรแอสฟัลต์คอนกรีต

แบบเลขที่ ทบ-7-401 (2)      ตอนที่ 98